

SPECII DE PĂSĂRI LIMICOLE CLOCITOARE ÎN BAZINUL PRUTULUI

BREEDING WADERS SPECIES IN PRUT RIVER BASIN

JOHANNA WALIE MULLER

Abstract

Our study began in the spring of 1999 till 2003, in the Prut River basin. We identified five breeding species of waders (*Charadriiformes*–*Charadrii*). Except the lapwing - *Vanellus vanellus*, which is a common species in Romanian fauna, in this area we found rare breeding species like: *Recurvirostra avosetta*, *Himantopus himantopus* and *Charadrius dubius*. In 2003, we met *Limosa limosa* like certainly breeding species in the middle basin of Prut River.

Cuvinte cheie: păsări limicole, specii clocitoare, bazinul Prut

Keywords: waders, breeding species, Prut River.

INTRODUCERE

În țara noastră s-au realizat puține studii privind păsările charadriiforme limicole și acestea aparțin în special lui A. PAPADOPOL, D. STĂNESCU (care realizează și primul studiu de etologie din țara noastră), P. WEBER (2000) (care semnalizează 47 de specii de charadriiforme limicole prezente în zona Histria) și J. B. KISS (1982) care comunică pentru prima dată în România prezența unor specii accidentale de păsări limicole (*Charadrius asiaticus* (PALLAS, 1773), *C. leschenaultii* (LESSON, 1826), *C. vociferus* (LINNAEUS, 1758), *Chettusia leucura* (LICHTENSTEIN, 1823).

În bazinul râului Prut, sunt realizate câteva studii referitoare la unele aspecte ecologice și de răspândire a păsărilor, în care sunt incluse și date privind unele specii aparținând subord. *Charadrii* - A. PAPADOPOL (1975), I. ION și CARMEN GACHE (1993), N. ONEA (1992), A. PAPADOPOL și ANA CODREANU (1996), N. ONEA (1996) și CARMEN GACHE (2002).

MATERIAL ȘI METODE

Observațiile noastre au început în martie 1999 și s-au desfășurat până în primăvara anului 2004, realizându-se deplasări frecvente în punctele Hălțeni, Vlădeni, Borșa, Larga Jijia, mlaștina Miletin, Paiș, Lețcani, Osoi (în special pentru unele aspecte referitoare la cuibărit și la comportament); de asemenea, au fost realizate deplasări în timpul perioadei în care se desfășoară migrația de primăvară și toamnă, acoperind acumulările amenajate pe valea Prutului sau pe principalii afluenți în județele Botoșani, Iași, Vaslui și Galați.

Cea mai des utilizată metodă a fost metoda itinerariilor. În cele mai numeroase puncte de observație am realizat inventarierea avifaunei unei suprafețe acvatice, astfel încât deplasarea s-a făcut pe cea mai lungă latură a eleșteului, dar s-a realizat și înconjurul suprafeței totale de apă. S-a folosit ca metodă de lucru observarea directă cu binoclul sau luneta din punct fix, mai ales în coloniile de cuibărit, precum și metoda pătratelor pentru suprafețele plane unde erau amplasate cuiburi ale păsărilor limicole.

În perioada de studiu, am inventariat speciile de păsări limicole care au cuibărit în bazinul râului Prut, concentrându-ne atenția asupra următoarelor zone din bazinul mijlociu al râului Prut: Hălțeni - mlaștina Miletin, eleșteele Vlădeni și terenul mlăștinit din spatele gării Vlădeni, balta Borșa, Larga Jijia, Lețcani.

REZULTATE ȘI DISCUȚII

Speciile limicole preferă pentru cuibărit malul apelor, teritoriile înierbate și mlaștinile din apropierea eleșteilor sau fânețele și terenurile agricole. În general, păsările limicole își amenajează cuiburile în zonele nisipoase sau cu pietrișuri din apropierea apelor dulci, pe terenurile agricole, în zonele cu mlaștini, în zonele din imediata apropiere a luciului de apă (locuri deschise, cu vizibilitate bună), bogate în nămol, terenurile sărăturate din apropierea plajelor cu vegetație redusă, specifică habitatelor amfibii cu specii de plante ca *Juncus* spp. și *Carex* spp. Cuiburile sunt simple, puțin căptușite cu material vegetal. Aici, ele depun, în general, patru ouă așezate în cruce cu vârful îndreptat spre centru, fiind bine camuflate datorită coloritului.

Prezența speciilor de păsări limicole este influențată de vegetație și de diversitatea habitatelor, de aspectul bazinului hidrografic, de scopul în care au fost create amenajările hidrotehnice, dar și de nivelul presiunii antropice.

În bazinul mijlociu al râului Prut sunt prezente 5 specii de păsări limicole (figura 1), aparținând subord. *Charadrii*, care, cuibăresc în diverse zone, în preajma unor eleșteie piscicole:

1. *Vanellus vanellus* (LINNAEUS, 1758), specie clocitoare, destul de numeroasă, întâlnită fără excepție în toți anii, în diverse puncte din bazinul râului;

2. *Charadrius dubius* (SCOPOLI, 1786), întâlnit în toți anii, își schimbă aproape în fiecare an zona de cuibărit (în 2000 și 2001 a cuibărit la Larga Jijia, în 2002 a fost prezent pe mlaștina Miletin, iar în 2003 și 2004 în coada lacului Hălțeni) și este prezent cu efective foarte mici;

3. *Limosa limosa* (LINNAEUS, 1758), presupusă specie clocitoare în anii 2001 și 2002, dar cert clocitoare în anul 2003 în zona umedă Vlădeni (mlaștina din spatele gării, pășunea din apropierea bălții Borșa și coada lacului Hălțeni) cu un efectiv de 11 perechi. De asemenea și în anul 2004 a cuibărit pe mlaștina Miletinului.

4. *Recurvirostra avosetta* (LINNAEUS, 1758), specie cert clocitoare în anii 1999 și 2000 cu câte o pereche în diferite puncte ale zonei de studiu, cu efective mai mari în anii 2002, 2003 când cuiburile au fost amplasate în coada lacului Hălțeni (MULLER WALIE JOHANNA, CARMEN GACHE, 2003). În anul 2004, specia s-a instalat pentru cuibărit pe mlaștina Miletinului.

5. *Himantopus himantopus* (LINNAEUS, 1758), întâlnită în fiecare an, dar cu efective foarte mici - una sau două perechi (MULLER WALIE JOHANNA, CARMEN GACHE, 2003).

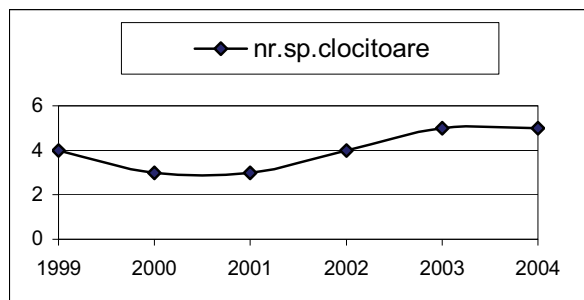


Fig. 1. Dinamica numărului de specii de păsări limicole clocitoare în bazinul mijlociu al râului Prut în perioada 1999 – 2004.
The dynamic of the breeding waders species' number in the middle Prut River basin between 1999 - 2004.

Nagățul - *Vanellus vanellus* este o specie frecvent întâlnită în țara noastră nu numai în perioada de pasaj, dar și ca efectiv al perechilor clocitoare. În bazinul râului Prut este prezent cu efective destul de mari și cuibărește pe suprafețele înierbate din apropierea eleșteielor, pe terenuri agricole sau pe pășuni. Din păcate, succesul reproductiv nu este totdeauna garantat, deoarece presiunea antropică în unele zone atinge cote foarte înalte. Iar dintre dușmanii naturali, păsările răpitoare sau la coloniile de ciori, care produc pagube remarcabile. În timpul observațiilor noastre, nagățul (*Vanellus vanellus*) a fost întâlnit clocind pe suprafețe înierbate din apropierea eleșteielor de la Osoi, în anii 2000 - 2003 cu un efectiv de 10 perechi. Cuibărește la Vlădeni, pe suprafața din spatele gării, cu câte 12 perechi anual, dar și pe eleșteiele rămase fără apă. În primăvara anilor 2001 - 2003, au cuibărit câteva perechi și pe terenul înierbat aflat de partea opusă a bălții Borșa și în zona inundabilă aflată între localitatea Vlădeni și Borșa de-a lungul liniei ferate. Pe pășunea Lețcani, au cuibărit câte 15 perechi în anii 2001 - 2003. În anii 2002, 2003 și 2004, 5 perechi au cuibărit pe mlaștina Miletin, în apropierea coloniei cu *Recurvirostra avosetta*, dar în anii 2003 - 2004, au avut condiții de cuibărit și pe terenul mlăștinit din coada lacului Hălțeni, unde am identificat 6 perechi, precum și pe pajiștea de la Lețcani.

Prundărașul gulerat mic - *Charadrius dubius* este o specie, care în fiecare an rămâne să cuibărească în bazinul râului Prut, chiar dacă în locuri diferite și cu efective foarte mici. În anul 1999, au cuibărit două perechi pe insula eleșteului EC3, din complexul piscicol Larga Jijia, într-o colonie cu două perechi de catalige și zeci de perechi de sternide și laride. Câte două perechi clocitoare de prundăraș gulerat mic am întâlnit și în anii următori, 2000 - 2001, în același loc și aproape în aceeași formație, alături de perechile de *Himantopus himantopus*. O pereche a cuibărit în anul 2001, la Vlădeni, pe terenul nisipos al unui eleșteu rămas fără apă. În anul 2002, pe mlaștina Miletin la marginea coloniei cu cioc-întors (*Recurvirostra avosetta*), au cuibărit două perechi de prundăraș gulerat mic. Pe terenul din coada lacului Hălțeni, care, datorită secetei din anul 2003, a constituit un habitat adecvat pentru instalarea punții, au cuibărit 3 perechi de *Charadrius dubius*, în vecinătatea coloniei de cioc-întors. În anul 2004, s-au instalat două pereche de *Charadrius dubius* pe mlaștina Miletin la marginea coloniei mixte de păsări limicole.

Ciocîntorsul - *Recurvirostra avosetta* este, o specie destul de rar întâlnită în țara noastră, dar de-a lungul văii Prutului a fost identificată clocind neregulat și cu efective foarte mici în unii ani. În anul 1999, a fost semnalată cuibărint cu câte o pereche, pe un limb de pământ la marginea unui eleșteu al fermei Osoi și în coada lacului Hălțeni. În următorii ani, nivelul ridicat al apei și presiunea antropică nu i-a permis să mai cuibărească în aceste zone. În urma observațiilor noastre, am ajuns la concluzia că această specie este foarte imprezvizibilă, deoarece am constatat că exemplarele care vin în timpul pasajului stau câteva zile și apoi pleacă. Deci, nu putem spune că rămâne o pereche aici pentru a începe jocul nupțial. La începutul lunii iunie, perechile vin gata formate, desfășoară parada nupțială și apoi depun pontă. Spre exemplu, în anul 2002, păsările au apărut în zona umedă Vlădeni, la începutul lunii aprilie și au dispărut după câteva zile; pe data de 15.06.2002, erau prezente pe suprafața mlăștinită cu vegetație scundă, din zona mlaștinii Miletin cinci perechi de cioc-întors pe cuib, în cadrul unei colonii mixte. După o săptămână, pe 21 iunie, situația era aceeași, păsările își cloceau pontă în liniște, alături de nagății (*Vanellus vanellus*) și chire de baltă - *Sterna hirundo*, (LINNAEUS, 1758). În luna iulie, păsările aveau pui și manifestau un comportament extrem de agresiv.

În anul 2003, în coada lacului Hălțeni, pe o suprafață de pe care se retrăsese apa și era puțină vegetație, a fost prezentă o colonie mixtă, unde au cuibărit 15 perechi de cioc-întors, care au scos puii la sfârșitul lunii iunie. În anul 2004, datorită precipitațiilor abundente, 10 perechi de *Recurvirostra avosetta* s-au instalat pe mlaștina Miletin, formând o colonie mixtă cu *Limosa limosa*, *Himantopus himantopus*, *Vanellus vanellus* și *Charadrius dubius*.

Sitarul de mal - *Limosa limosa*, deși este o specie foarte numeroasă în timpul migrației, cuibărește foarte rar în țara noastră. Carmen Gache notifică, în anul 1997, faptul că o pereche de sitari de mal ar fi putut cuibări pe șesul din

partea vestică a bălții Borșa, unde habitatul este favorabil. În următorii trei ani (1998, 1999 și 2000), s-a verificat acest lucru, dar balta nu a mai fost umplută cu apă și, din această cauză, afirmația conform căreia păsările limicole obișnuiesc să se întoarcă în locurile în care au cuibărit în anii anteriori, nu a putut fi verificată și în acest caz.

În anii 2001 și 2002, o pereche de sitari (*Limosa limosa*) a încercat să cuibărească pe pășunea Lețcani, alături de nagăți (*Vanellus vanellus*), având habitate specifice, dar fie din cauza presiunii antropice foarte mari nu a mai depus ponta, fie ouăle au fost distruse ulterior de vitele care pășteau sau de către copii. Perechea avea comportament specific perioadei de cuibărit, având un teritoriu delimitat unde, dacă pătrundeai, manifestările erau caracteristice; în ciuda căutărilor insistente nu am găsit ponta, deși locul de cuibar era destul de evident.

În anul 2003, ipoteza că această specie cuibărește în zona Vlădeni s-a confirmat, deoarece pe data de 30 aprilie, pe suprafața înierbată și înmlăștinată din spatele gării Vlădeni am găsit 6 cuiburi de *Limosa limosa*. Cinci dintre cuiburi aveau ponta completă (câte 4 ouă) și unul avea doar 2 ouă. Urmărindu-le zi de zi, am observat pe data de 10 mai apariția primilor pui, iar în următoarele zile au continuat să eclozeze și ceilalți.

În luna mai 2003, pe pășunea din zona opusă bălții Borșa, am descoperit încă 3 cuiburi de sitar de mal care erau foarte expuse riscului de prădătorism, întrucât în apropiere se afla o stână de oi, o colonie de ciori, precum și 2 perechi de *Circus aeruginosus* (LINNAEUS, 1758), care vâneau în acest perimetru. În aceeași perioadă, în coada lacului Hălțeni, la o oarecare distanță de colonia de *Recurvirostra avosetta*, am descoperit încă 2 cuiburi de *Limosa limosa*.

În iunie 2003, am descoperit pe pășunea Lețcani cuibul de sitar de mal pe care l-am căutat în timpul observațiilor din anii 2001 și 2002, era instalat la oarecare distanță de colonia monospecifică de *Vanellus vanellus*. În anul 2004, 3 perechi de *Limosa limosa*, au cuibărit pe terenul înierbat de pe mlaștina Miletinului, participând la formarea coloniei mixte de păsări limicole. În urma acestor observații putem afirma că specia *Limosa limosa* este cu certitudine oaspete de vară în România, respectiv, în bazinul râului Prut unde cuibărește.

Cataliga - *Himantopus himantopus* este o specie destul de rară în țara noastră, dar a fost semnalată ca specie clocitoare în bazinul râului Prut, începând din anul 1999 la Larga Jijia, având instalate cuiburile pe insula de pe eleșteul EC3 din complexul piscicol Larga Jijia; în anii 2000 și 2001, am întâlnit-o în același loc în cadrul fermei piscicole, în colonia mixtă prezentă și în anii anteriori, formată din păsări limicole (*Charadrius dubius* și *Himantopus himantopus* – 2 perechi), *Sterna hirundo* și *Larus ridibundus* (LINNAEUS, 1766). În anul 2002, credem că nu ar fi putut să cuibărească aici, deoarece nivelul apei a fost foarte mare în iazuri și nu avem date, deoarece ne-a fost interzis accesul cu barca la insulă, datorită valurilor mari. În primăvara anului 2001, două perechi de cataligă (*Himantopus himantopus*) au cuibărit pe terenul din spatele gării Vlădeni, unde habitatele erau specifice acestei specii. După spusele localnicilor, și în anul 2000, ar fi cuibărit aici două perechi de cataligă, sosind în fiecare an în jurul aceleiași date - 15 aprilie. În anul 2002, păsările, deși veniseră în același loc pentru a cuibări, au fost nevoite să plece, datorită nivelului ridicat al presiunii antropice (turme de oi, caii, păsări domestice, dar cel mai important aspect credem că îl reprezintă recoltarea pontei de către localnici); probabil, una dintre perechi s-a mutat în coada lacului Hălțeni, deoarece a fost văzută la sfârșitul lunii iunie cu pui.

În anul 2003, pe terenul înierbat, din spatele gării Vlădeni au cuibărit două perechi de *Himantopus himantopus*, cuiburile fiind instalate la marginea coloniei de *Vanellus vanellus*. În anul 2004, două perechi de *Himantopus himantopus*, a cuibărit în aceste zone, instalându-se pe mlaștina Miletin.

În concluzie, din observațiile noastre reiese că patru specii de charadriiforme limicole au cuibărit până acum regulat în bazinul râului Prut - *Vanellus vanellus*, care este destul de bine reprezentat numeric, *Charadrius dubius*, ale cărei efective sunt în număr mic și oscilează de la an la an și *Recurvirostra avosetta*, care cuibărește în fiecare an în zona lacului Hălțeni și mlaștina Miletin. De asemenea, *Himantopus himantopus* cuibărește în diverse locuri din bazinul râului Prut, dar cu efective foarte mici, deoarece este o specie foarte sensibilă, fiind influențată de nivelul crescut al presiunii antropice, dar și de factorii climatici. *Limosa limosa* este specie nou clocitoare în bazinul Prutului și va fi urmărită în următorii ani pentru a vedea dacă se întoarce pentru cuibărit în zonele deja menționate.

BIBLIOGRAFIE

- GACHE CARMEN. 2002. *Dinamica avifaunei în bazinul râului Prut*. Publ. S. O. R. 15. Cluj-Napoca. 210.
- ION I. & CARMEN GACHE. 1992/1993. *Observations sur la dispersion zonale de l'avifaune du bassin de la riviere Prut*. An. St. Univ. „Al. I. Cuza” Iași. 28-29: 163 – 166.
- KISS J. B. 1982. *Unele observații privind cuibăritul păsărilor din Delta Dunării în anul 1977*. Stud. și Com. St. Nat. Muz. „Delta Dunării”. Tulcea. 2: 90 – 98.
- MULLER WALIE JOHANNA & CARMEN GACHE. 2003. *Rareties birds' species and their status in the Romanian Prut River basin*. Abstract volume of the 4th Conference of the European Ornithologists' Union. Chemnitz Germany. Die Vogelwarte. 42. heft 1-2: 152.
- ONEA N. 1996. *Contribuții la cunoașterea avifaunei din lunca Prutului în județul Galați*. Naturalia. 2-3. Pitești: 383-397.
- PAPADOPOL. A. 1975. *Contribution à la connaissance de l'avifaune du district Vaslui*. Trav. Mus. Hist. Nat. "Gr. Antipa" București. 16: 249-264.
- PAPADOPOL. A. & CODREANU ANA. 1996. *Données de synthèse sur l'avifaune existant entre les zones inférieures des rivières Siret et Prut et les Lacs du nord du Bărăgan et de la Dobrogea (Roumanie)* I. Trav. Mus. Nat Hist.. "Gr. Antipa". București. 34: 349 -360.
- SIBLEY C. G. & MONROE B. L. 1990. *Distribution and taxonomy of birds of the world*. Yale Univ. Press. New Haven: 1032.
- WEBER. P. 2000. *Aves Histriae* Edit. Aves. Odorheiu Secuiesc: 220.